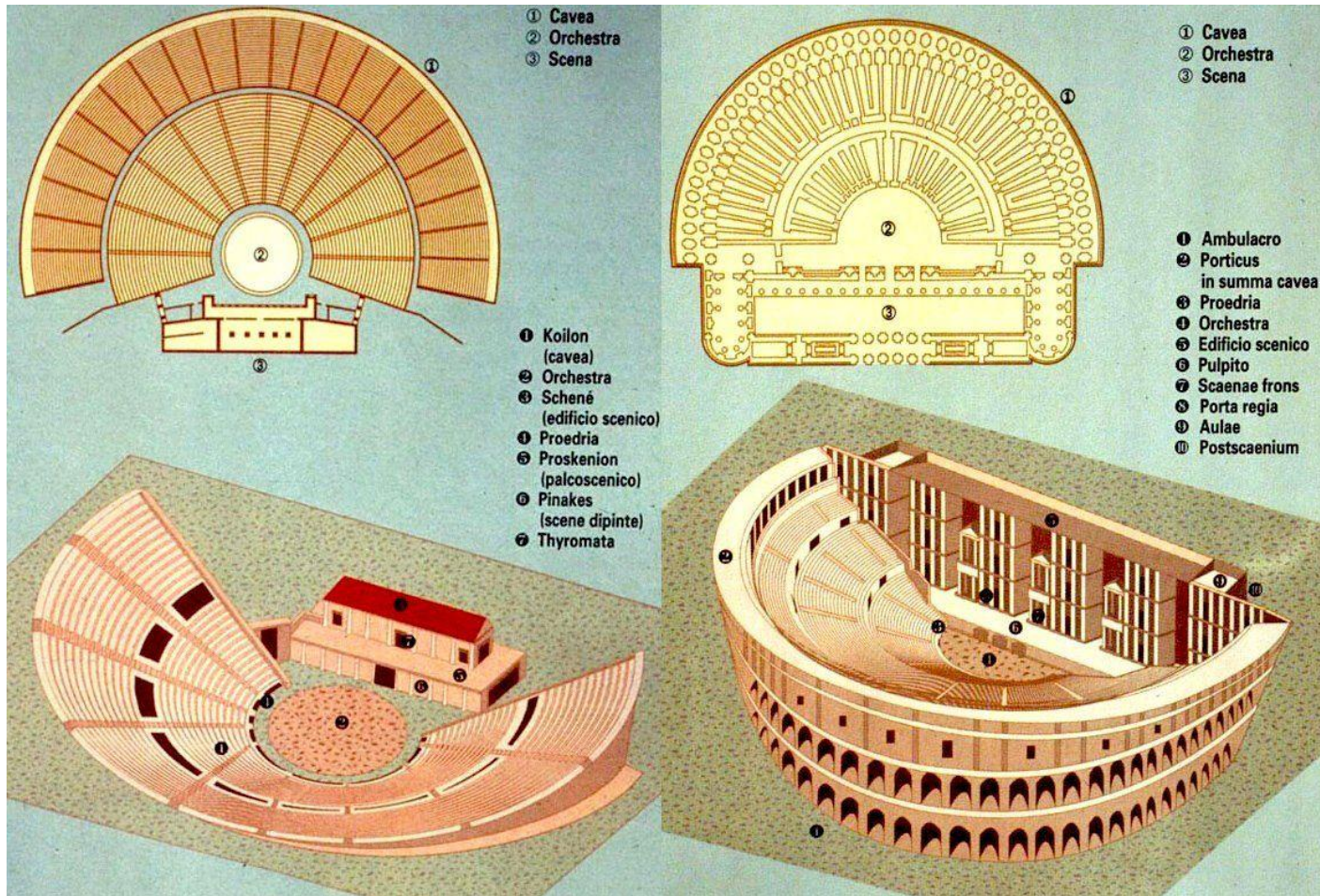


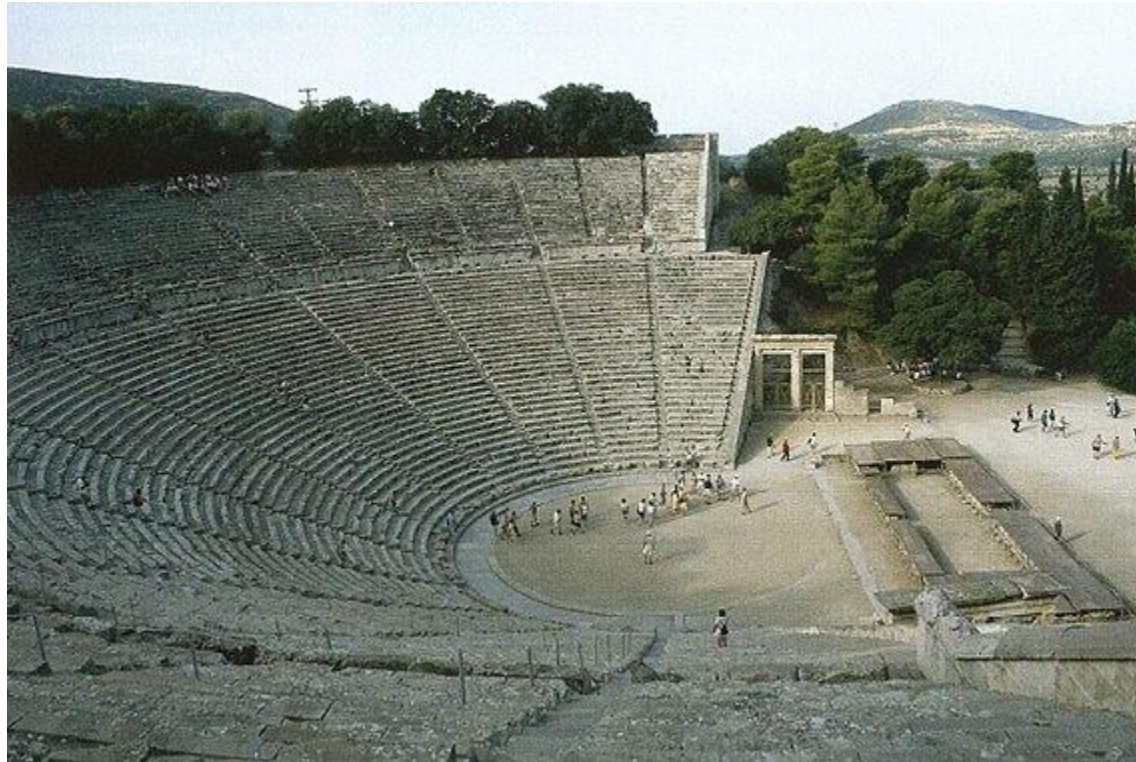
# Riscoperta teatro classico

- 1414: Ritrovamento *De Architectura* (Vitruvio, 23 d.c.)
- 1429: Nicolò Cusano scopre a Colonia 12 commedie di Plauto (totale 21)
- 1453: Caduta Costantinopoli
- 1455: Primo libro stampato a caratteri mobili da Gutenberg (Bibbia)
- 1470 c. Roma: rappresentati Seneca e Plauto
- 1486: Ferrara rappresentati Plauto e Terenzio
- 1498 Giorgio Valla traduce in latino la *Poetica* (Aristotele, IV sec. a.c.)
- 1508: Ariosto scrive la commedia *La Cassaria*
- 1541: G. B. Cinzio scrive la tragedia *Orbecche*
- 1573: Torquato Tasso scrive *L'Aminta*

# Differenze teatro greco e romano



# Teatro greco





# Teatro romano

- 1 Scena
- 2 Vomitori
- 3 Gradinate della cavea
- 4 Ingressi per il pubblico
- 5 Ingressi di servizio e per gli attori

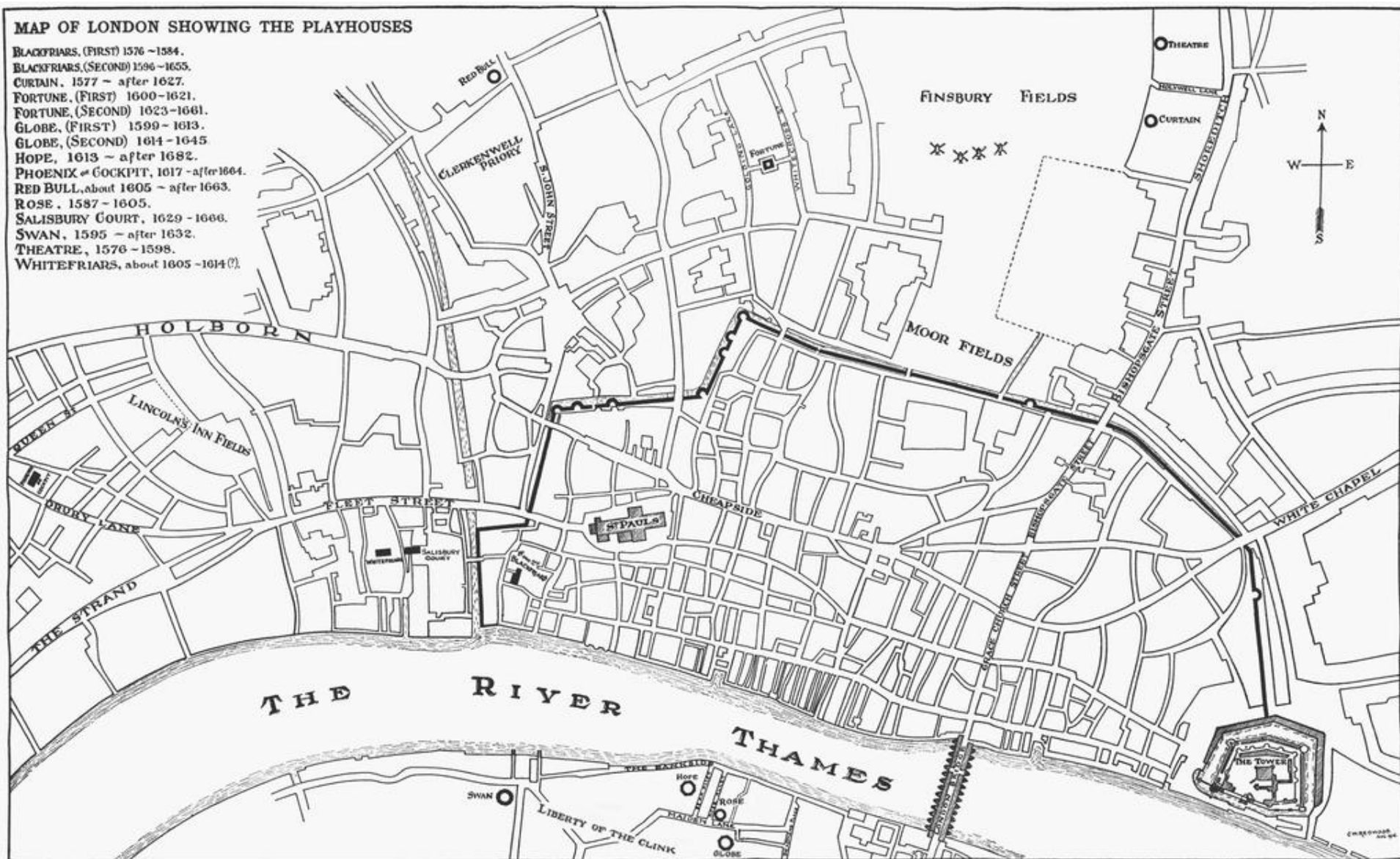


# Teatro rinascimentale in Inghilterra

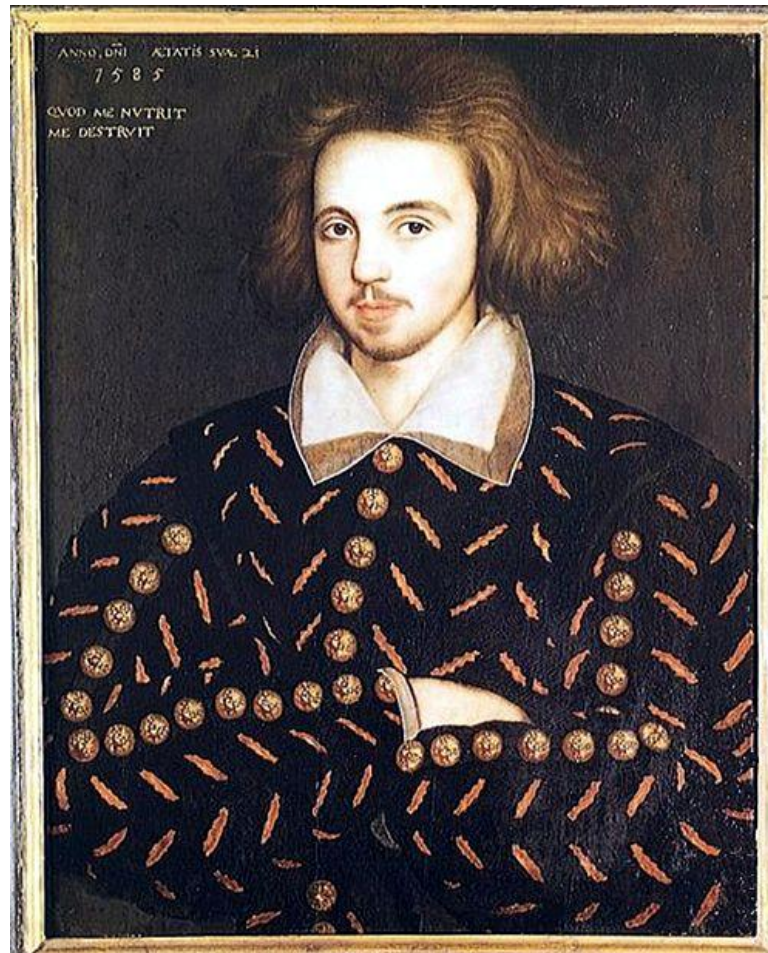
- 1562: *Gorboduc* in una Inn of Court
- 1567 John Brayn costruisce il *Red Lion* ma fallisce
- 1572: Peste a Londra, teatro vietato
- 1575: attori espulsi dalla City
- 1576: James Burbage costruisce *The Theatre* appena fuori dalla City con l'aiuto di Brayn
- 1590 c. Shakespeare a Londra
- 1594 Richard Burbage capo dei Lord Chamberlain's men
- 1598: *The Theatre* smontato e con i materiali viene costruito *The Globe* sulla sponda opposta dopo mesi, S. azionista
- 1599: *Hamlet*
- 1603: James I: I L. C.'s Men diventano King's Men

# MAP OF LONDON SHOWING THE PLAYHOUSES

BLACKFRIARS, (FIRST) 1576 ~ 1584.  
 BLACKFRIARS, (SECOND) 1596 ~ 1655.  
 CURTAIN, 1577 ~ after 1627.  
 FORTUNE, (FIRST) 1600 ~ 1621.  
 FORTUNE, (SECOND) 1623 ~ 1661.  
 GLOBE, (FIRST) 1599 ~ 1613.  
 GLOBE, (SECOND) 1614 ~ 1645.  
 HOPE, 1613 ~ after 1682.  
 PHOENIX or COCKPIT, 1617 ~ after 1664.  
 RED BULL, about 1605 ~ after 1663.  
 ROSE, 1587 ~ 1605.  
 SALISBURY COURT, 1629 ~ 1666.  
 SWAN, 1595 ~ after 1632.  
 THEATRE, 1576 ~ 1598.  
 WHITEFRIARS, about 1605 ~ 1614 (?).



# Christopher Marlowe (1564-1593)



# Cenni biografici

- 1564: Figlio di un calzolaio di Canterbury
- 1580 (16 anni) Borsa di studio a Cambridge
- Arruolato nei servizi segreti diretti da Walsingham
- Scrive 7 opere teatrali, tra cui
- 1587 Tamburlain (prima parte), grande successo
- 1589 The Jew of Malta,
- 1590 c. Doctor Faustus
- Molto chiacchierato, libertino, sospetto di ateismo, omosessualità
- 1593 arrestato per ateismo, ma liberato lo stesso giorno
- Si incontra in una casa con altri 3 agenti, tra cui Ingram Frizer. Secondo il resoconto del Coroner, lui e Frizer litigano, Marlowe lo pugnala alla nuca e Frizer in un occhio uccidendolo. Forse un assassinio premeditato.



# Ricostruzione Hodges (riscoperta Globe 2008)

## The GLOBE PLAYHOUSE

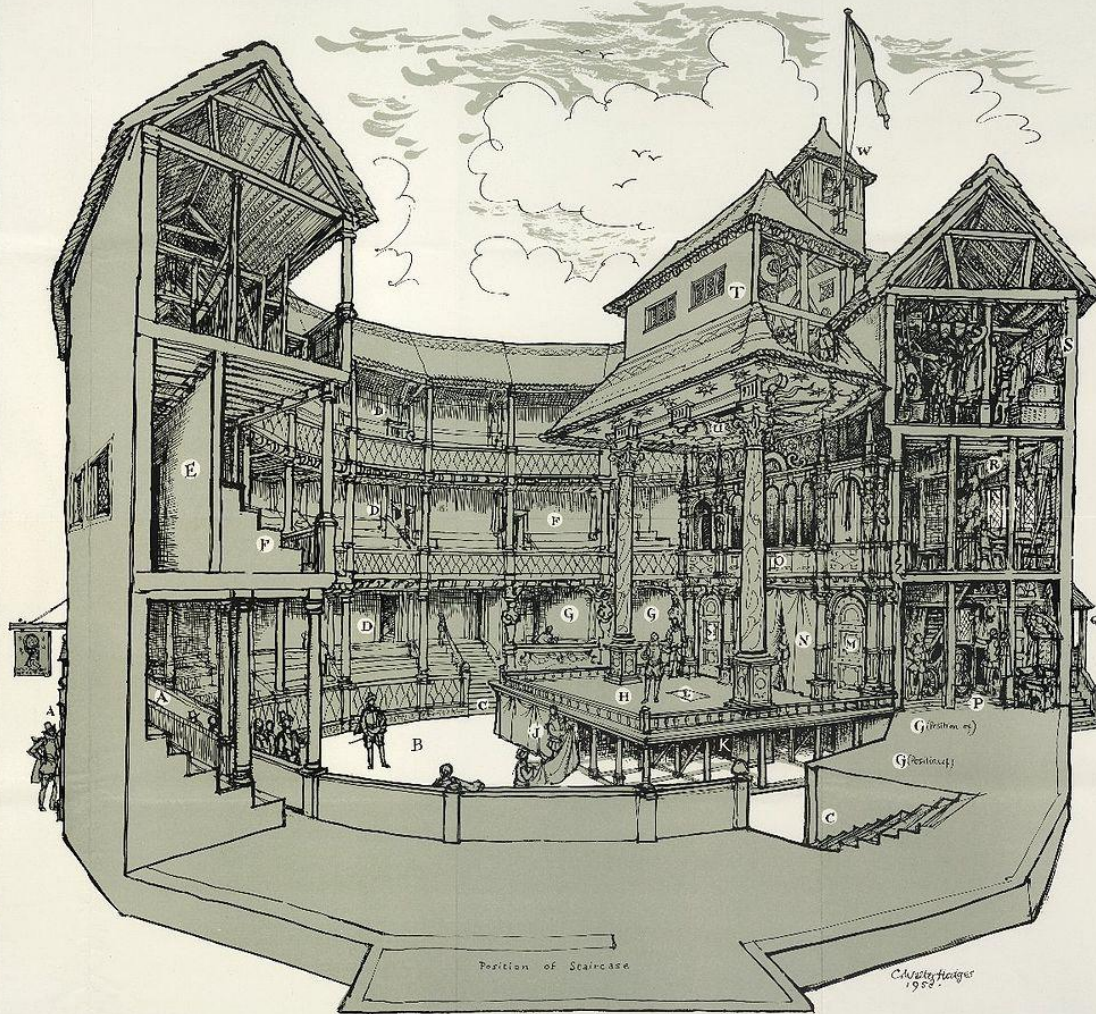
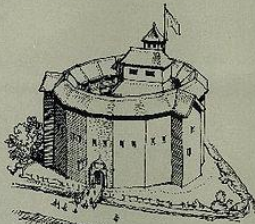
1599-1613

A Conjectural Reconstruction by  
C. Walter Hodges



### KEY

- AA Main entrance
- B The Yard, where the 'groundlings' stood  
(for one penny admission)
- CC Entrances to lower gallery (on payment of  
smaller penny)
- D Entrances to staircase and upper galleries
- E Corridor serving the different sections of the  
middle gallery
- F Middle gallery (The 'Tweenside Room')
- G 'Grounds' Room' or 'Lower Room'
- H The stage
- J The hangings being put up round the stage  
(as in some pictures this was located in)
- K The 'Hill' under the stage
- L The stage trap, leading down to the Hill
- MM Stage door, leading into the ring-house
- N Carpenters' place behind the stage, sometimes  
used for special scenes
- O Gallery above the stage, used as required  
sometimes by musicians, sometimes by  
spectators, and often as part of the play (e.g.  
Romeo and Juliet)
- P Backstage area (the ring-house)
- Q Throng-door door
- R Throng room
- S Workshop and lavage
- T The hat housing the machine for lowering  
costumed gods, etc., to the stage
- U The 'House'
- W Housing the playhouse flag



# Amleto

## (Gabriele Poole)

# Origine di Hamlet

- Pre-1000 Tradizioni scandinave e la storia di Livio Bruto raccontata da Livio
- 'Amleth' in *Gesta Danorum* (Saxo Grammaticus, fine 1100)
- 1514: *Gesta Danorum* tradotto in francese
- 1572 Hamblet (Belleforest [1° trad. inglese conosciuta 1608])
- c. 1589 Ur-Hamlet (Thomas Kyd?)
- 1599-1601 Hamlet (Shakespeare)

# Amleth di Saxo Grammaticus

## Differenze con Shakespeare

E' noto che Feng abbia ucciso il fratello (giustificazione: difendeva la sposa di lui) e non c'è un fantasma

- Mancano anche equivalenti di Laerte, Fortinbras, i pirati
- La donna inviata per smascherarlo fa l'amore con lui, lo aiuta a mantenere la finzione e non si suicida
- Amleth sta un anno in Inghilterra torna, uccide Feng e brucia il suo palazzo con dentro tutti i cortigiani infedeli
- Amleto alla fine non muore e diventa re. Morirà solo anni dopo in una disputa con un altro re.
- I rimanenti personaggi e eventi principali hanno tutti equivalenti



# Hamblet di Belleforest

## Innovazioni che passano in Hamlet

- Belleforest introduce il fantasma di Horvendil (padre di Amleto) sugli spalti
- Misoginia: La madre Geruth era l'amante di Fengon già prima dell'omicidio di cui è complice
- Hamblet e la donna inviata a sedurlo si astengono virtuosamente
- Nell'epilogo in cui muore verrà tradito dalla nuova moglie.
- I Danesi sono ubriaconi

# Il tema della vendetta

- Non fate le vostre vendette, miei cari, ma cedete il posto all'ira di Dio; poiché sta scritto: 'A me la vendetta; io darò la retribuzione ', dice il Signore." In Proverbi 20:22
- 1584 Bond of Association ('to take the uttermost revenge')

# Vendetta: il genere della Revenge Tragedy

- Tragedie di Seneca
- Ethos primitivo e ethos cristiano in Oresteia e Amleto
- Quando è giusto vendicarsi? Offesa ai familiari, assenza della legge
- Horestes (Pickering, 1567) – elementi del morality play: la vendetta è comprensibile, ma Revenge è un inviato del diavolo; Horestes sopravvive

# Ur-Hamlet

- Esisteva nel 1589
- Nash suggerisce fosse opera di Thomas Kyd
- Nel 1596, Thomas Lodge parla del fantasma che grida a (ur-) 'Hamlet, revenge'
- Alcune caratteristiche del 'bad quarto' del 1603 potrebbero derivare dall' *Ur-Hamlet*



# Spanish Tragedy

- Hieronymo non riesce a ottenere giustizia per l'assassinio di suo figlio
- Si ritira nella introspezione e depressione, riflettendo sul significato della vita, sulla pazzia
- Finge la pazzia e forse lo diventa davvero
- Pieno di rabbia massacra i colpevoli e si toglie la vita
- Nel 1601 furono aggiunti (forse da Ben Jonson) dei passi che sviluppavano le meditazioni di Hieronymo, forse influenzati da Hamlet

# Parenti serpenti

## Il tradimento tra consanguinei nella storia inglese

- Alfredo si fa nominare dal Witan al posto di suo nipote Aethelwold che anni dopo viene ucciso combattendo contro lo zio
- Edward the Martyr (962-978, re 975-978) ucciso misteriosamente a 16 anni mentre visitava il suo fratellastro Ælfhere che sale al trono
- William I the Conqueror guerreggia con il figlio Roger
- Anni dopo il figlio Henry I sconfigge il fratello Roger e lo imprigiona a vita
- Stephen toglie il trono alla cugina Matilda: l'Anarchia
- 1478: Edward IV imprigiona e elimina suo fratello George
- Richard III fa imprigionare nella Torre i due nipoti che spariscono
- Enrico VIII fa decapitare 2 delle 6 mogli (Anne Boleyn e Catherine Howard)
- Elisabetta è imprigionata dalla sorellastra Maria I
- Filippo II dichiara guerra a Elisabetta I, sua cognata
- Maria Stuarda sposa suo cugino, lo fa uccidere e sposa l'omicida
- Elisabetta I fa giustiziare la cugina Maria Stuarda (il cui figlio James I sarà l'erede al trono di Inghilterra)
- 1601: Elisabetta fa giustiziare suo cugino, il conte di Essex

# Transizione medioevo a età moderna

- Il vecchio Hamlet rappresenta il mondo della cavalleria
- Fortinbras non è sufficientemente eroico (facilmente governato dallo zio)
- Anche se Amleto lo idealizza perché scatena una guerra

# Amleto e la commedia

- *Amleto* contiene molte più scene comiche delle altre tragedie
- Amleto è l'unico eroe tragico di Shakespeare con un senso dell'umorismo
- Il dramma presenta la soluzione tradizionale al conflitto: il matrimonio tra Ofelia ed Amleto
- Ofelia è troppo passiva, segue i consigli (ingiustificati) di Laerte e Polonio, non è una eroina da commedia
- La morte è ambigua e conferma la sua passività
- Gertrude ha screditato il matrimonio come superamento del tragico (fretta, incesto)



# Aspetti teatrali

- Arrivo dei teatranti (II.2, 420): teatro nel teatro
- Metafora del teatro in tutta l'opera
- Tutti recitano (tranne Orazio)
- Ma la tragedia non è conclusiva
- Solo il pubblico sa che Claudio è colpevole (a lato, monologo)
- Amleto è appassionato di teatro
- Lo stratagemma usato per R&G è teatrale
- Polonio ha recitato da giovane la parte di Giulio Cesare
- Il fantasma stesso fa una apparizione teatrale
- La realtà si fa teatro, mascherando la verità, il teatro è usato per arrivare alla verità

# Amleto

- Melanconico e sospettoso già prima del fantasma
- Non può uccidere a sangue freddo
- Dubbio che il fantasma sia un inganno
- E noi che faremmo?
- Ma non può ignorare il comando del fantasma
- Claudio ha ucciso il padre
- Rubato il trono
- Sposato la madre
- Monologhi

# Esitazione

- Indecisione di Pirro (II.2 474)
- L'attore piange per Ecuba, monologo (II.2, 547)
- Non solo Amleto ma tutti hanno dubbi sul fantasma
- La distruttività di Amleto non deriva da una perdita di sensibilità ma dalla sua indecisione
- Alla fine uccide Claudio per caso in un momento di ira
- Amleto non ha un piano
- What a rogue and peasant am I (II.2. 547-603)
- Say or do?
- To be or not to be

# Una partita a scacchi

- Il re Claudio vuole nascondere l'omicidio
- E farsi amare da Gertrud e rispettare da tutti, e farsi accettare da Amleto
- Amleto vuole dimostrarsi più bravo a fingere di lui
- Lo vediamo contento solo quando gioca come il gatto con il topo (ma Claudio è un mastino, sonnacchioso ma pericoloso)
- La ragione interna ed esterna coincidono
- Claudio è un mafioso
- Il mafioso serio non minaccia, agisce
- Amleto gioca a fare il mafioso
- Amleto tenta la morte
- Claudio ha distrutto il suo mondo
- Amleto è troppo intelligente per credere che la vendetta risolva qualcosa
- Del trono non gli importa, non ama più Ofelia, né la madre
- Non gli importa più della vista
- La partita a scacchi con Claudio è tutto quello che resta